

Instrukcja instalacji programu SPSS Statistics 17.0 dla licencji sieciowej

Przed rozpoczęciem instalacji programu prosimy o zapoznanie się z instrukcją instalacji. W przypadku instalacji programu SPSS STATISTICS 17.0 dla licencji sieciowej, proces ten przebiega w dwóch etapach:

1. instalacja oprogramowania sieciowego menedżera licencji SENTINEL RMS LICENSE MANAGER 8.1 i uaktywnienie licencji sieciowej SPSS;
2. instalacja programu analitycznego SPSS na stacjach roboczych użytkowników.

INSTALACJA SIECIOWEGO MENEŻERA LICENCJI I AKTYWACJA LICENCJI

Do poprawnego funkcjonowania produktów SPSS korzystających z tzw. licencji sieciowej, przed ich instalacją i uruchomieniem konieczne jest wcześniejsze zainstalowanie dodatkowego oprogramowania i uaktywnienie go w postaci usługi **menedżera licencji SPSS** (SENTINEL RMS LICENSE MANAGER 8.1). Oprogramowanie menedżera licencji SPSS monitoruje i ogranicza liczbę równoczesnych użytkowników poszczególnych modułów programu SPSS do liczby określonej w licencji. Bez uruchomienia tej usługi nie jest możliwe korzystanie z programów SPSS zainstalowanych z licencją sieciową. Menedżer licencji jest działającym w tle serwisem (usługą, deminem), na komputerze pełniącym funkcję sieciowego serwera licencji SPSS. Usługa ta ma również możliwość zbierania informacji o dokonywanych z serwerem połączeniach i otwartych sesjach. Informacje te mogą być wykorzystane przy rozwiązywaniu ewentualnych problemów związanych z używaniem sieciowo zainstalowanych produktów SPSS.

instalacja SENTINEL RMS LICENSE MANAGER na serwerze licencji

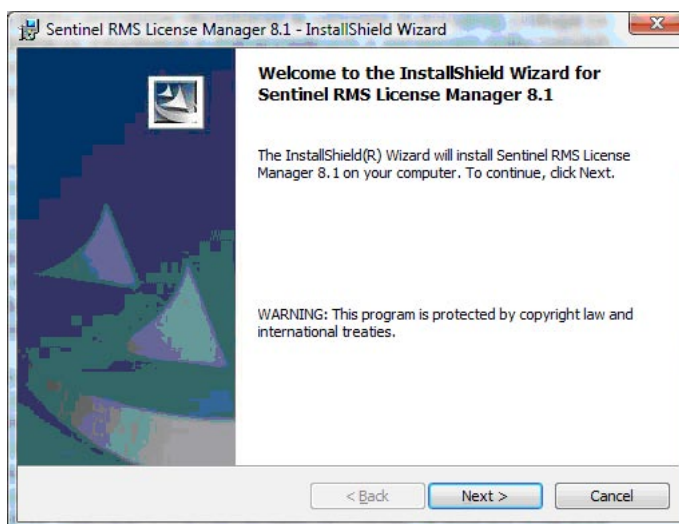
Instalację oprogramowania SENTINEL RMS LICENSE MANAGER 8.1 przeprowadza się na maszynie pełniącej rolę serwera licencji SPSS. Może to być komputer pracujący pod kontrolą systemu operacyjnego Windows lub UNIX (AIX, HP-UX, Linux, Sun Solaris 32-bit i 64-bit). Dla maszyny z zainstalowanym menedżerem licencji SPSS należy także przeprowadzić **autoryzację licencji**. Proces autoryzacji licencji sieciowych w środowisku Windows został opisany w rozdziale „Autoryzacja licencji SPSS”, zaś w dokumencie „Instrukcja instalacji programu SPSS STATISTICS 17.0” autoryzacja licencji dla instalacji programu SPSS z licencją lokalną.

UWAGA: Jeżeli na serwerze licencji zostało już zainstalowane oprogramowanie SENTINEL RMS LICENSE MANAGER 8.1 np. towarzyszące programowi SPSS 16.0, to nie ma konieczności jego ponownej instalacji. Wcześniejsze wersje menedżera licencji SPSS nie są zgodne z programem SPSS STATISTICS 17.0. Natomiast ta i nowsze wersje

menedżera licencji mogą obsługiwać licencje dla starszych wersji programu SPSS (np. począwszy od SPSS 13.0 for Windows).

Poniżej przedstawiono opis instalacji oprogramowania SENTINEL RMS LICENSE MANAGER 8.1 w środowisku Windows.

1. Po włożeniu płyty instalacyjnej programu SPSS STATISTICS oznaczonej na etykiecie jako **DISK 2 OF 2** do stacji napędu CD-ROM, program instalacyjny uruchamia się automatycznie. Jeśli tak się nie stanie, należy uruchomić program setup.exe znajdujący się na płycie instalacyjnej CD-ROM w katalogu głównym. W otwartym oknie dialogowym należy kliknąć opcję **Browse the CD-ROM (Przejdź do folderu)**, aby przejść do folderu, w którym znajduje się plik wykonywalny potrzebny do instalacji oprogramowania SENTINEL RMS LICENSE MANAGER 8.1. Jest to folder \Sentinel\LicenseManager\Windows, w którym jest plik setup.exe. Uruchomienie go spowoduje rozpoczęcie procesu instalacji oprogramowania SENTINEL RMS LICENSE MANAGER 8.1.



2. Procedura instalacyjna jest standardowa, a przejście do każdego jej kolejnego lub poprzedniego etapu uzyskuje się przez naciśnięcie przycisku **Next** lub **Back**. Po zakończeniu instalacji menedżera licencji (może być wymagany restart komputera) powinna zostać również przeprowadzona autoryzacja licencji SPSS.

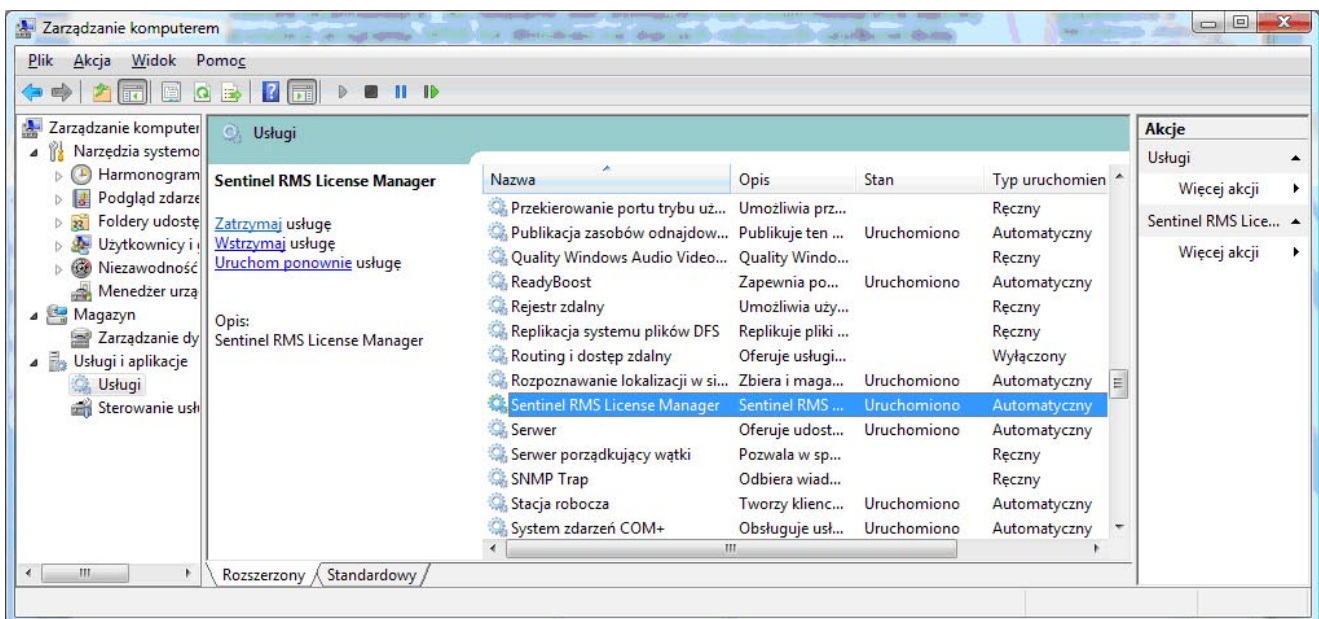
Jeżeli przeprowadzenie autoryzacji licencji zaraz po zainstalowaniu menedżera licencji SPSS nie jest możliwe, do przeprowadzenia instalacji sieciowej oprogramowania SPSS STATISTICS 17.0 i uruchomienia programu można postąpić tymczasową licencją sieciową SPSS, która daje możliwość pracy z programem 10 użytkownikom przez okres 7 dni. Sposób wykorzystania licencji tymczasowej został przedstawiony w rozdziale „Administracja licencjami SPSS”.

3. Przeprowadzenie autoryzacji licencji na serwerze licencji SPSS kończy proces instalacji licencji i oprogramowania SENTINEL RMS LICENSE MANAGER 8.1. Przed przystąpieniem do instalacji programu SPSS STATISTICS na stacjach roboczych użytkowników należy upewnić się, czy

ków tego programu konieczna jest ciągła dostępność w sieci komputera, na którym została zainstalowana usługa SENTINEL RMS LICENSE MANAGER. Administrator sieci powinien uwzględnić ten fakt przy określaniu zasad dostępności zasobów sieciowych i definiowaniu polityki bezpieczeństwa (np. przy konfigurowaniu firewalla itp.).

autoryzacja licencji spss

Przeprowadzenie autoryzacji licencji SPSS zazwyczaj odbywa się poprzez użycie specjalnego narzędzia, uruchamianego z linii poleceń systemowych. Do automatycznego pobrania licencji z Internetu należy wykorzystać aplikację **licenceactivator** (lub **spssactivator**). Bezpośrednia autoryzacja licencji poprzez Internet jest najłatwiejsza i zalecana, ale wymaga posiadania dostępu do sieci wprost z komputera, na którym zainstalowano oprogramowanie SENTINEL RMS LICENSE MANAGER. Jeżeli serwer licencji nie ma dostępu do Internetu lub z pobraniem licencji są problemy, wówczas należy dokonać manualnej instalacji licencji.



usługa SENTINEL RMS LICENSE MANAGER została uruchomiona. Jej działanie jest wymagane do przeprowadzenia dalszej instalacji programu SPSS STATISTICS na stacjach roboczych użytkowników programu.

Uwaga! Przy licencji sieciowej SPSS, do poprawnego działania SPSS STATISTICS 17.0 na stacjach roboczych użytkowni-

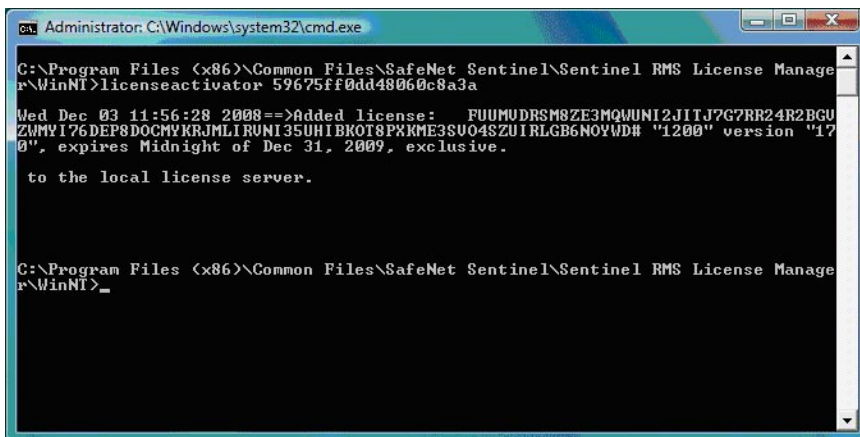
automatyczna instalacja licencji

Warunkiem koniecznym do skorzystania z tego typu instalacji jest posiadanie połączenia do sieci Internet przez komputer, na którym zainstalowano menedżera licencji sieciowych. W celu automatycznej instalacji licencji należy postąpić następująco:

- Zalogować się do systemu serwera licencji jako Administrator, który zainstalował menadżera licencji SPSS.
- Otworzyć shell poleceń systemowych (np. cmd.exe) i przejść do katalogu, w którym zainstalowany jest menedżer licencji SPSS, domyślnie w systemie Windows jest to: C:\Program Files\Common Files\SafeNet Sentinel\Sentinel rms License Manager\WinNT
- Z linii poleceń systemowych uruchomić aplikację `licenseactivator` (ewentualnie `spssactivator`) z parametrem, którym jest kod autoryzacyjny dla licencji sieciowej, np.:

licenseactivator <kod-autoryzacyjny>

gdzie <kod-autoryzacyjny> jest dostarczony przez SPSS kodem autoryzacyjnym np.



licenseactivator
f5760dde4d5002e30c9a

Jeśli instalacja się powiedzie użytkownik zostanie poinformowany odpowiednim komunikatem **Added license**. W przypadku niepowodzenia należy zapisać kod błędu i spróbować przeprowadzić instalację w sposób manualny po przekazaniu odpowiednich informacji firmie SPSS.

Aplikacja **licenseactivator** może być użyta z jednym lub wieloma kodami autoryzacyjnymi:

licenseactivator kodautor1
[:kodautor2... : kodautorN]
[proxy-uzytkownik] [proxy-haslo]

Pszczególne kody autoryzacyjne należy odseparować od siebie za pomocą separatora w postaci dwukropka (:). Dodatkowe opcje serwera proxy (nazwa użytkownika i hasło) są opcjonalne i należy je wykorzy-

stywać wówczas, gdy komunikacja z Internetem odbywa się poprzez serwer proxy.

W przypadku, gdy został dostarczony kod licencyjny wygenerowany przez firmę SPSS na ten konkretny komputer, na którym działa menedżer licencji, należy wówczas wywołać aplikację **licenseactivator** (spssactivator) w następujący sposób:

licenseactivator kodlicencyjny1
[:kodlicencyjny 2:... :
kodlicencyjny N]

Gdy wprowadzane są kody licencyjne połączenie z siecią Internet nie jest konieczne.

manualne instalowanie licencji

W sytuacji braku dostępu do Internetu lub problemów z automatyczną instalacją licen-

- Pobrać identyfikator sprzętowy komputera, wydając z linii poleceń komendę **echoid** (Windows) lub **./echoid** (UNIX).
- Skontaktować się telefonicznie (np. pod numer 012.636.96.80) lub mailowo (serwis@spss.pl) z firmą SPSS POLSKA i przekazać pobrany identyfikator sprzętowy oraz otrzymany z oprogramowaniem SPSS kod autoryzacyjny.
- Ostatnim etapem jaki należy przeprowadzić jest wprowadzenie otrzymanego zwrotnie kodu licencyjnego za pomocą aplikacji **licenseactivator**

licenseactivator <kod-licencyjny>

gdzie <kod-licencyjny> jest dostarczony przez SPSS zwrotnie kodem licencyjnym wystawionym na konkretny komputer np.

licenseactivator cx4infzmu17gwkbth5
jlouzmskanxdnx92uhkg8lup42jnobhkl
21

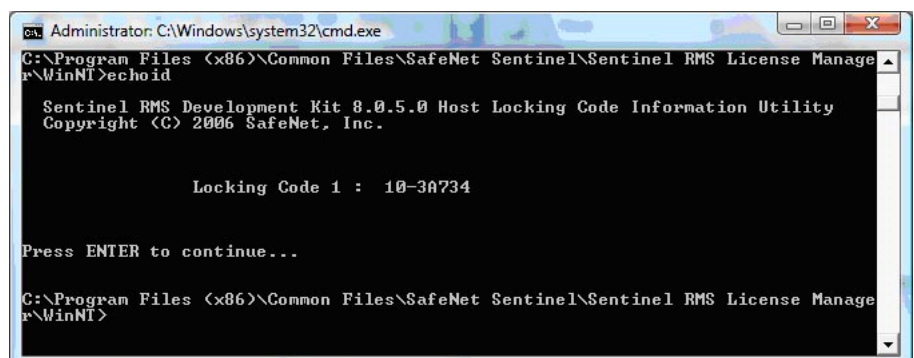
INSTALACJA PROGRAMU SPSS STATISTICS NA KOMPUTERACH UŻYTKOWNIKÓW KOŃCOWYCH

instalacja pełna z zasobów lokalnych lub z udostępnionych w sieci (tzw. instalacja lokalna ze zdalnym serwerem licencji)

Przeprowadzenie tego typu instalacji powoduje zajęcie przestrzeni dyskowej na komputerze użytkownika końcowego w ilości potrzebnej na pełną (lokalną) instalację programu. Po instalacji wszystkie pliki potrzebne do działania SPSS STATISTICS znajdują się w lokalnych zasobach stacji roboczej, na której program ten został zainstalowany. W swoim działaniu aplikacja wykorzystuje moc procesora CPU, pamięć operacyjną RAM, zasoby dyskowe HDD itp. stacji roboczej. Jedynie licencja na używanie programu spoczywa na serwerze licencji i jest wydawana przez usługę mene-

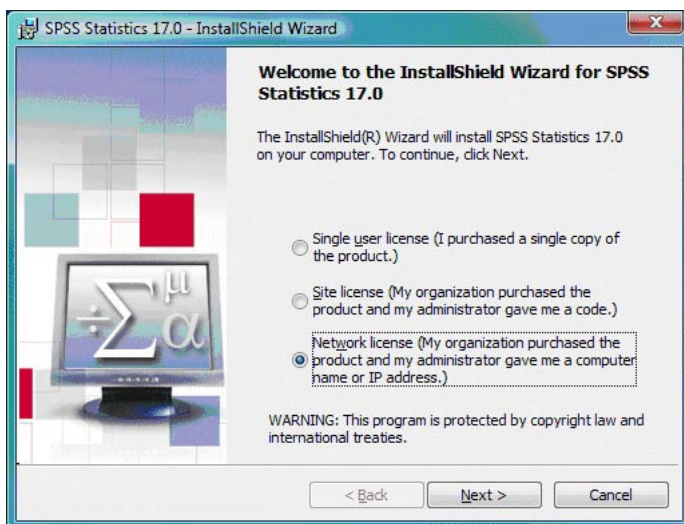
cji, należy ją zainstalować manualnie, postępując według poniższego schematu:

- Zalogować się do systemu serwera licencji jako Administrator, który zainstalował menadżera licencji SPSS (SENTINEL RMS LICENSE MANAGER).
- Otworzyć shell poleceń systemowych (np. cmd.exe) i przejść do katalogu, w którym zainstalowany jest menedżer licencji SPSS, domyślnie w systemie Windows jest to: C:\Program Files\Common Files\SafeNet Sentinel\Sentinel rms License Manager\WinNT



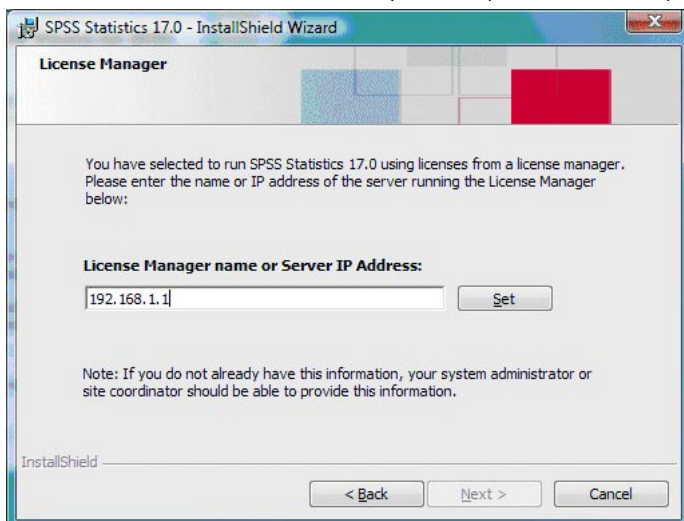
dżera licencji SPSS na żądanie programu uruchamianego na stacji roboczej.

Instalację rozpoczyna się poprzez inicjację programu setup.exe z płyty instalacyjnej CD-ROM lub ze wskazanego przez administratora udostępnionego zasobu sieciowego, do którego został skopiowany nośnik instalacyjny. Proces instalacji programu SPSS STATISTICS 17.0 na komputerach użytkowników końcowych przebiega w sposób podobny do instalacji standardowej (jednostanowiskowej). Dokładny opis takiej instalacji został przedstawiony w dokumencie „Instrukcja instalacji programu SPSS STATISTICS 17.0”. Jednakże występuje tutaj kilka elementów, które różnią ten typ instalacji od instalacji standardowej.



Jednym z takich elementów jest **typ instalacji**, który w tym przypadku należy wskazać jako Network license (Licencja sieciowa).

Konsekwencją tego wyboru jest określenie lokalizacji licencji SPSS w sieci (czyli wskazanie działającego menedżera licencji) w następnym kroku instalacji. W kolejnym oknie należy bowiem podać nazwę kompu-



tera (lub jego adres sieciowy IP), na którym została zainstalowana i uruchomiona usługa SENTINEL RMS LICENSE MANAGER.

Kolejne etapy procesu instalacji są standardowe, jednak nie kończą się monitem o dokonanie autoryzacji licencji, tak jak ma to miejsce w przypadku standardowej instalacji z licencją lokalną. Na ostatnim etapie instalacji pomijany jest element związany z autoryzacją licencji. Taki proces instalacji produktu SPSS powtarza się na wszystkich komputerach użytkowników końcowych, na których ma być on zainstalowany lokalnie.

Jeśli usługa SENTINEL RMS LICENSE MANAGER działa już w sieci i licencja sieciowa SPSS została autoryzowana, to po zakończeniu instalacji na stacji roboczej użytkownika można uruchomić program SPSS STATISTICS na tym komputerze.

instalacja z wykorzystaniem Microsoft Windows Installer

Zarówno minimalna jak i pełna instalacja programu SPSS STATISTICS 17.0 na stacjach roboczych użytkowników końcowych może zostać przeprowadzona z wykorzystaniem technologii MICROSOFT WINDOWS INSTALLER (MSI). Taki sposób instalacji programu jest szczególnie wygodny i zalecany w przypadku dystrybucji oprogramowania w rozległych lokacjach. Pakiety w formacie *.msi (Windows Installer) są podstawowymi zbiorami dystrybuowanego oprogramowania i mogą zostać przypisane i opublikowane z wykorzystaniem polis dla obiektów zasad grup (GPO). Płyta instalacyjna CD-ROM programu SPSS STATISTICS 17.0 zawiera już przygotowany pakiet MSI. Zadaniem administratora jest stworzenie i udostępnienie punktów dystrybucyjnych oprogramowania, do których zostaną skopiowane odpowiednie pliki oraz opracowanie schematu dystrybucji. Możliwości realizacji tego zadania jest wiele i są one uzależnione od wielu uwarunkowań środowiska informatycznego.

Przykładowo, wykonanie na lokalnej stacji roboczej polecenia:

```
msiexec.exe/i „\\serwer\instalacje\spss17\spss\SPSS STATISTICS 17.0.msi”/qn  
INSTALLDIR=“ C:\Program Files\SPSSInc\Statistics17” SPSSLICENSE=“Network”  
LSHOST=“192.168.1.10”  
COMPANYNAME=“Nasza Firma” ISX_  
SERIALNUM=“123456”
```

spowoduje pełną instalację programu SPSS STATISTICS 17.0 (wykonaną w trybie cichym) do lokalizacji C:\Program Files\SPSS\Inc\Statistics17, przeprowadzoną z punktu dystrybucyjnego \\serwer\instalacje\spss17, dla której licencje będą pobierane z serwera licencji o adresie sieciowym 192.168.1.10.

UWAGA: Parametr SPSSLICENSE należy podać ze szczególnym zwróceniem uwagi na wielkość liter gdyż jest ona ważna. Zatem dla licencji sieciowej należy podać „Network” a nie np. „network” lub „NETWORK”.

Więcej informacji na temat takiego sposobu instalacji programu SPSS STATISTICS znajduje się w dokumencie „Network License Administrators Guide.pdf”, usytuowanym na płycie instalacyjnej CD-ROM programu SPSS.

ADMINISTROWANIE LICENCJAMI SPSS

Stan licencji programów SPSS może być ciągle kontrolowany dzięki aplikacji WlmAdmin. Po instalacji menedżera licencji SPSS (proces ten opisano w punkcie Instalacja SENTINEL RMS LICENSE MANAGER) w menu głównym systemu Windows pojawia się nowa grupa programów SENTINEL RMS LICENSE MANAGER. Wśród nich znajduje się również ikona programu SENTINEL RMS SERVER ADMINISTRATOR. Program ten zbiera informacje od wszystkich usług menedżera licencji SPSS działających w sieci lokalnej i wyświetla je w formie podsumowania o stanie dostępnych licencji.

Każdy host z działającą usługą SENTINEL RMS LICENSE MANAGER rozgłasza się w sieci z informacją na temat zajętości

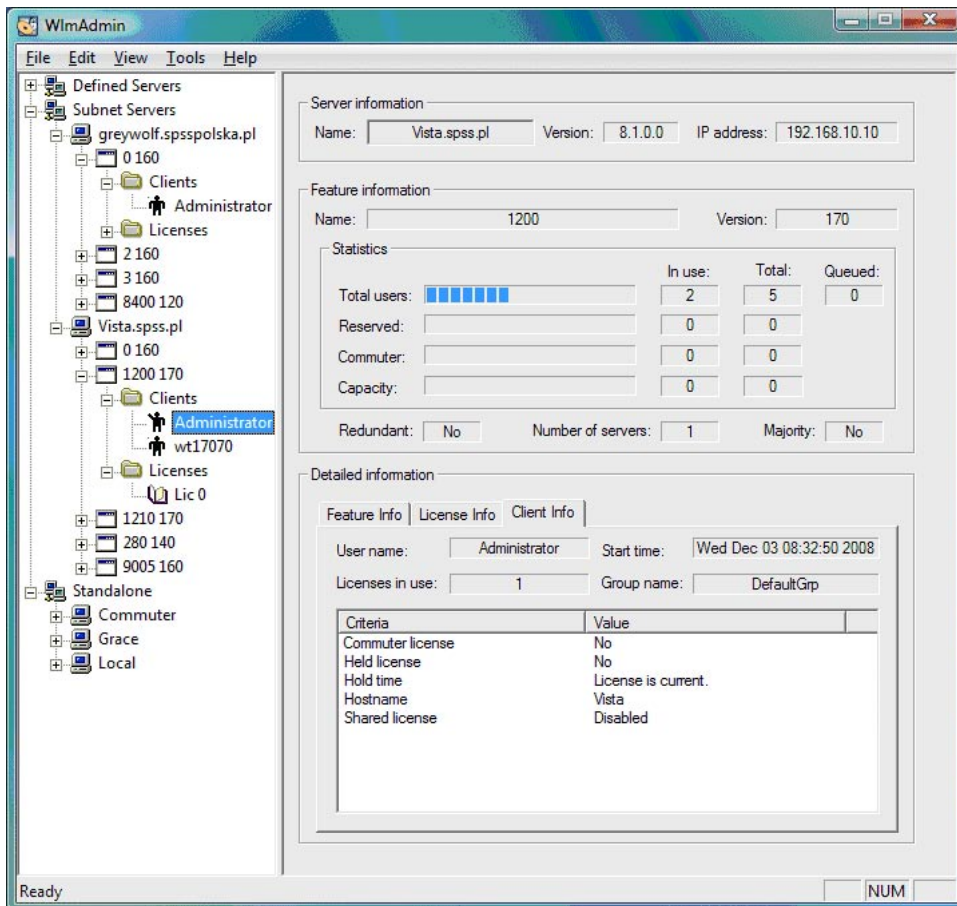
manualnie, podając nazwę hosta (lub jego adres IP) z działającą usługą SENTINEL RMS LICENSE MANAGER. Z poziomu aplikacji administratora licencji WlmAdmin można również aktualizować licencje, dodawać nowe licencje lub usuwać je z monitorowania przez usługę menedżera licencji. W ten sposób można dodać licencję tymczasową na działanie produktu SPSS STATISTICS 17.0, która daje możliwość pracy z programem 10 użytkownikom przez okres 7 dni. Plik licencji tymczasowej o nazwie lserverc.temp znajduje się w katalogu \Sentinel\LicenseManager na drugiej płycie instalacyjnej CD programu SPSS STATISTICS 17.0 oznaczonej na etykiecie jako „Disk 2 of 2”. Plik ten należy skopiować do katalogu instalacyjnego usługi SENTINEL RMS LICENSE MANAGER i dodać do licencji z poziomu aplikacji WlmAdmin. Działanie to zalecane jest tylko w przypadku niemożności dokonania natychmiastowej autoryzacji licencji po instalacji menedżera licencji SPSS. Szczegóły procesu autoryzacji zostały przedstawione w rozdziale „Autoryzacja licencji SPSS” (oraz w dokumencie „Instrukcja instalacji programu SPSS STATISTICS 17.0” dla licencji lokalnej).

Wszystkie opcje zarządzania licencjami dostępne są z menu kontekstowego pod prawym przyciskiem myszy.

Podczas instalacji oprogramowania SPSS z licencją sieciową zostają zainstalowane również dodatkowe aplikacje ułatwiające administrowanie licencjami. Są one dostępne w katalogu głównym zainstalowanego produktu SPSS i uruchamiane z linii poleceń systemowych. Przykładowo, program lmshowlic.exe pokazuje dostępne licencje, a lswhere.exe wyświetla listę działających w sieci menedżerów licencji SPSS, echoid podaje unikalny kod sprzętowy komputera, na którym zainstalowano menedżera licencji. Aplikacje te może uruchomić również użytkownik końcowy programu SPSS w celu identyfikacji problemów z licencją.

Więcej informacji na temat narzędzi administracyjnych oraz konfiguracji usługi menedżera licencji znajduje się w systemie pomocy oprogramowania SENTINEL RMS LICENSE MANAGER (domyślnie help znajduje się w katalogu instalacyjnym aplikacji:

C:\Program Files\Common Files\SafeNet Sentinel\Sentinel rms License Manager\index.html)



licencji SPSS, a aplikacja administratora licencji WlmAdmin wyświetla te informacje w swoim oknie. Jeśli jakaś usługa serwera licencji SPSS nie została automatycznie wykryta przez WlmAdmin, można ją dodać

ODNAWIANIE LICENCJI SPSS

Aktualizację (odnowienie) lub dodawanie nowych licencji przeprowadza wykorzystując aplikację `licenseactivator` (`spssactivator`), która została wykorzystana podczas pierwszej autoryzacji licencji. Aktualizację licencji można przeprowadzić także z poziomu aplikacji administratora licencji `WlmAdmin`, można także dodawać nowe licencje lub usuwać je z monitorowania przez usługę menedżera licencji. Jednak w przypadku aplikacji `WlmAdmin` dodawanie nowych licencji może odbywać się tylko wówczas, gdy dysponujemy kodami licencyjnymi wystawionymi przez firmę SPSS na konkretny komputer. Jeżeli zostały dostarczone tylko ogólne kody autoryzacyjne, to ich dodanie (i autoryzacja) odbywa się wyłącznie z linii poleceń systemowych poprzez aplikację `licenseactivator` (`spssactivator`). Proces autoryzacji licencji sieciowych w środowisku Windows został opisany w rozdziale „Autoryzacja licencji SPSS”.

REDUNDANTNE SERWERY LICENCJI SPSS

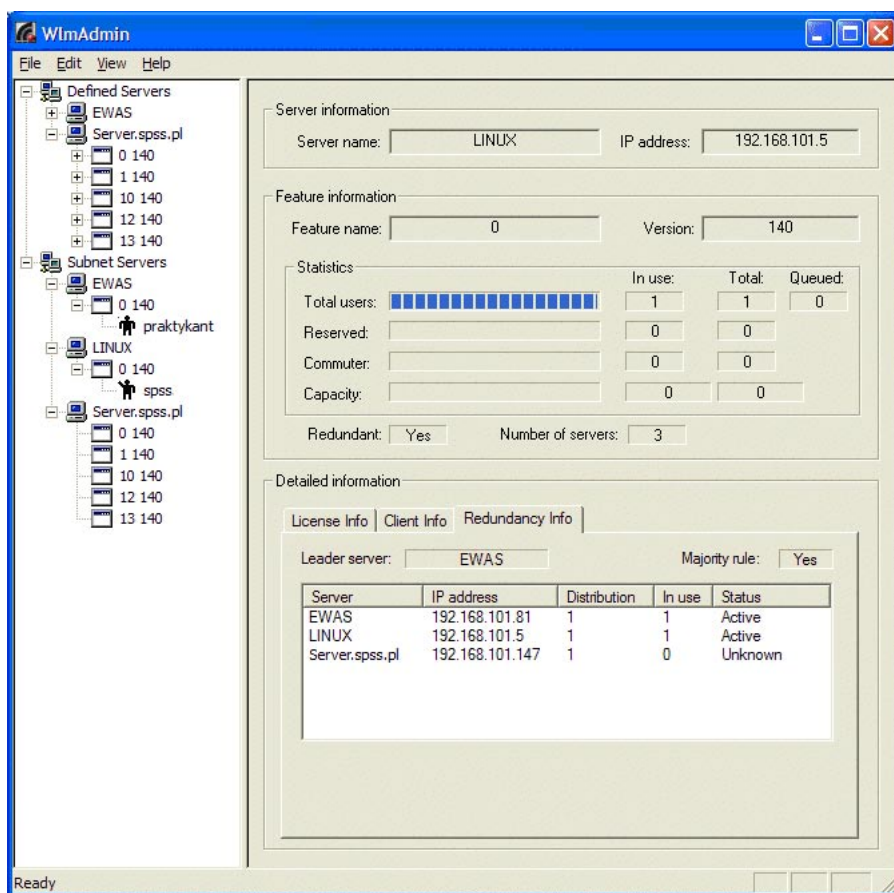
Licencje programów SPSS mogą być rozłożone na kilku serwerach licencji. Jest to korzystne, gdy zamierza się dystrybuować w sieci pulę licencji z dedykowaniem pewnej części licencji dla wybranych grup użytkowników. W sieci musi istnieć nieparzysta liczba serwerów licencji (co najmniej trzy) i większość z nich musi działać, aby działał cały system licencjonowania. Aby uruchomić serwery licencji w takiej konfiguracji konieczne jest, aby dostawca oprogramowania SPSS dostarczył odpowiedni kod licencyjny. Wcześniej jednak do utworzenia takiego kodu licencyjnego konieczne jest podanie identyfikatorów sprzętowych (Lock Code) hostów, na których mają działać serwisy licencyjne. Identyfikator sprzętowy można odczytać z linii poleceń systemu przechodząc do katalogu instalacyjnego programu `SENTINEL RMS LICENSE MANAGER` i wydając polecenie `echoid`. Po otrzymaniu specjalnego kodu dla redundantnych serwerów licencji należy je wprowadzić uruchamiając w aplikacji `WlmAdmin` z menu `Edit > Redundant License File` narzędzie o nazwie `WrlfTool`.

W tym narzędziu definiuje się nazwy serwerów i podaje się adresy IP dla każdego z nich, a następnie wprowadza otrzymany od dostawcy programu SPSS kod licencyjny dla serwerów redundantnych. Z jego pomocą określa się również jaka pula licencji przypada na każdy z serwerów licencji. Po zapisaniu tych ustawień tworzony jest plik o nazwie `lserverlf`, który następnie należy skopiować na pozostałe serwery. Po tej operacji należy uruchomić usługę `SENTINEL RMS LICENSE MANAGER` na wszystkich serwerach. Ostatnim krokiem przy tego typu instalacji licencji sieciowej jest odpowiednia konfiguracja komputerów użytkowników programu SPSS. Otóż na każdej ze stacji, która ma korzystać z kilku serwerów licencji (np. w sytuacji, gdy jej pierwotny serwer licencji nie działa w sieci lub gdy zabrakło już na nim licencji, której wydania żąda uruchamiany program SPSS) należy zmodyfikować plik `spssprod.inf`. Przy parametrze `DAEMONHOST` w tym pliku należy wymienić wszystkie redundantne serwery licencji (lub ich adresy IP), z których może korzystać dana stacja robocza użytkownika, rozdzielając nazwy dwukropkiem (np. `DaemonHost=serwer:192.168.100.10:serwer3`). W razie braku kontaktu z pierwszym na liście serwerów lub niemożności pobrania z niego licencji aplikacja odpytuje kolejny z serwerów o wydanie licencji.

Administrator serwera licencji SPSS może z pomocą aplikacji `WlmAdmin` śledzić wykorzystanie licencji na wszystkich serwerach w sieci.

ODŁĄCZANIE LICENCJI OD LICENCJI SIECIOWYCH SPSS

Możliwość odłączenia pojedynczych licencji z puli licencji sieciowych programu SPSS jest jedną bardziej interesujących własności nowego systemu zabezpieczeń. Dzięki temu użytkownicy programu SPSS mogą korzystać z licencji sieciowych na swoich komputerach przenośnych poza siecią, w której działa serwer licencji. Licencja na program SPSS jest wypożyczana użytkownikowi z puli licencji sieciowych na kilka dni lub nawet kilka tygodni (domyślnie 3 dni). Administrator licencji decyduje jaka część (procentowo) z puli licencji sieciowych może być odłączona przez użytkowników i wykorzystywana poza siecią. Dokonuje tego poprzez zmienną środowiskową `LSERVOPTS` i parametr `-com <procent>`. Wartość 0 podana po parametrze `-com` blokuje wypożyczone licencje sieciowych. Z kolei 100 (nie zalecane) daje użytkownikom możliwość odłączenia wszystkich licencji z puli. W systemie Windows zmienną środo-



wiskową LSERVOPTS i jej wartości definiuje się poprzez Panel sterowania, aplet System a następnie w oknie właściwości systemu na zakładce Zaawansowane przechodzi się do Zmiennych środowiskowych i Zmiennych systemowych. Zmienne środowiskowe można również ustawiać z linii poleceń systemowych. W systemie, w którym został zainstalowany menedżer licencji SPSS (serwer licencji) administrator definiuje wartość tej zmiennej według potrzeb. Na przykład, połowa z dostępnych na serwerze licencji może być odłączana przez użytkowników końcowych programu SPSS poprzez zdefi-

niowanie zmiennej środowiskowej z opcją -com 50 np.

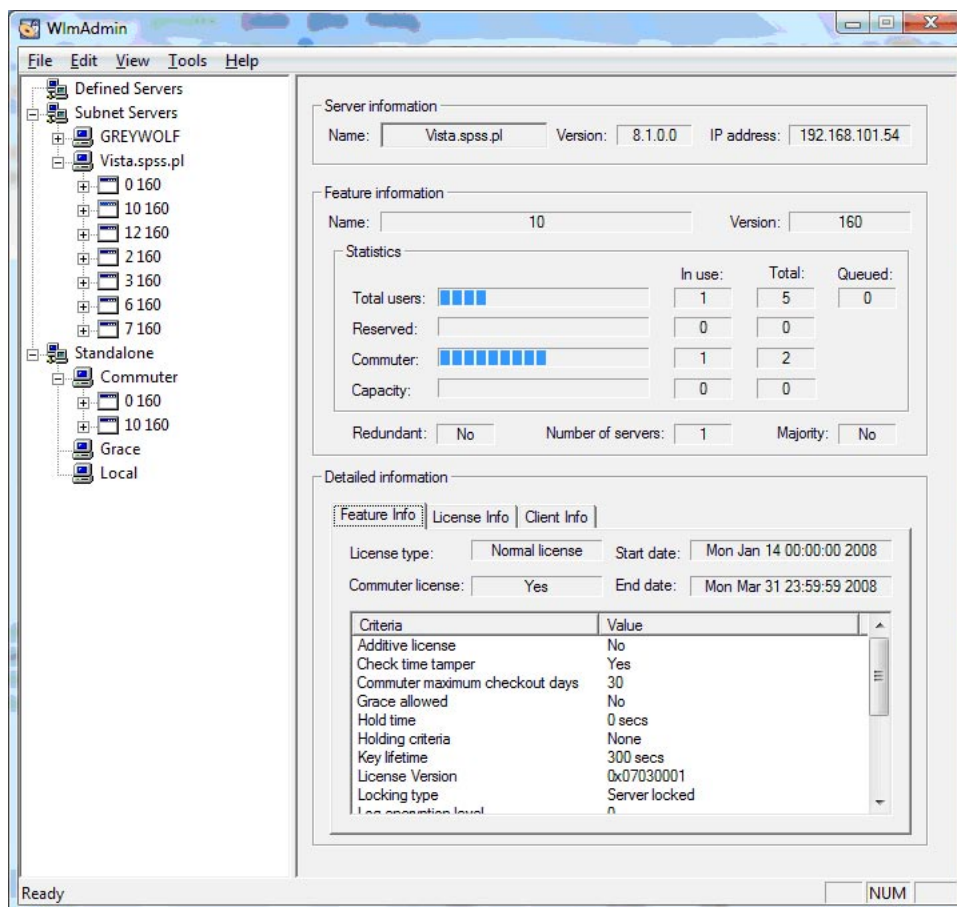
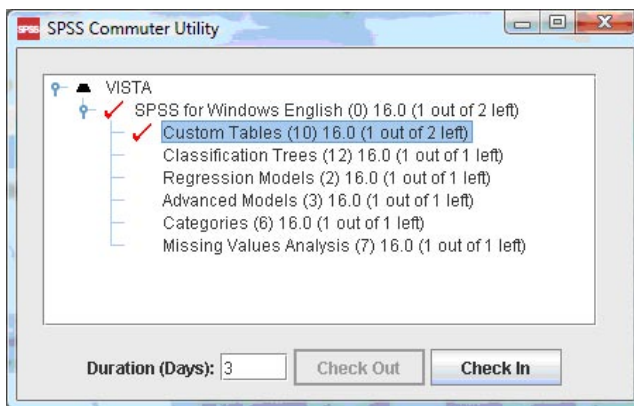
```
SET LSERVOPTS = -com 50 -f „C:\Logi\LogfileLM.err” -l „C:\Logi\LogfileLM.txt”
```

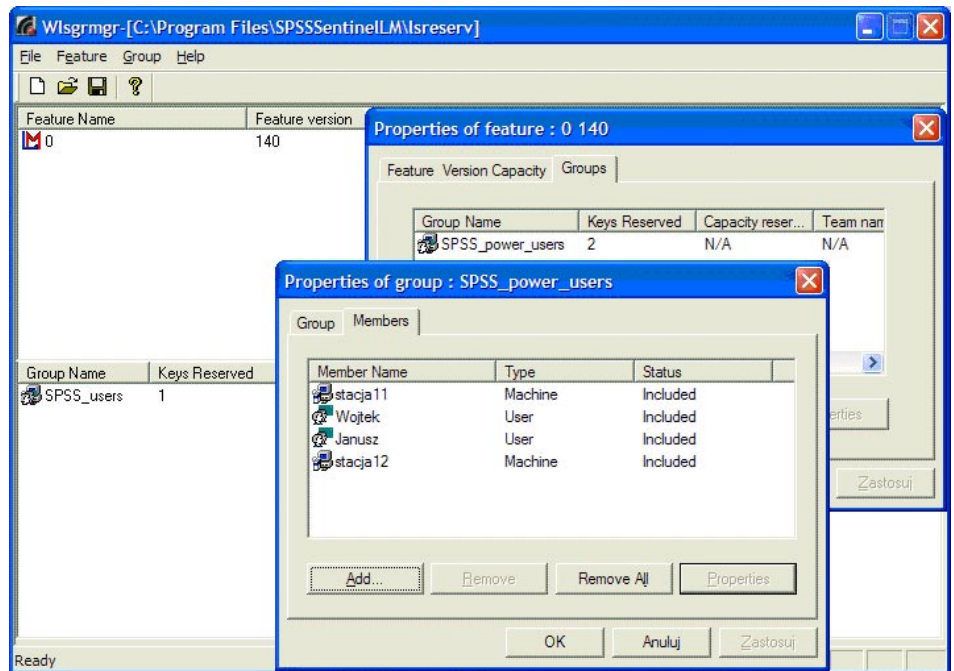
Opcje -f oraz -l dotyczą lokalizacji logów z działania usługi. Użytkownik programu SPSS STATISTICS 17.0 odłącza licencję sieciową dla swojej kopii programu korzystając ze specjalnego narzędzia SPSS Commuter Utility. Narzędzie to jest instalowane w trakcie instalacji programu SPSS dla typu licencji sieciowej. W menu Start systemu

Windows w grupie programu SPSS STATISTICS pojawia się również ikona programu umożliwiającego odłączanie licencji.

Użytkownik, który dołącza się do sieci z odłączoną licencją powinien zwrócić taką licencję do puli licencji sieciowych monitorowanych przez serwer licencji SPSS przed upływem terminu wygaśnięcia wypożyczonej licencji. Licencja musi być zwrócona do tego samego serwera licencji, od którego została ona odłączona. Jeżeli licencja nie zostanie zwrócona przez użytkownika przed datą jej wygaśnięcia, to wraca ona automatycznie na serwerze do puli licencji dostępnych do wypożyczenia, zaś na stacji roboczej program przestaje działać.

Administrator licencji ma możliwość podglądu na serwerach licencji liczby wszystkich licencji wykorzystywanych, w tym także odłączonych (Commuter), które zaznaczone są jako zajęte (In use).





REZERWACJA LICENCJI SIECIOWYCH SPSS DLA WYBRANYCH UŻYTKOWNIKÓW I KOMPUTERÓW

Z całkowitej liczby licencji sieciowych programu SPSS przechowywanych na serwerze licencji można zarezerwować pewną ich ilość dla szczególnie ważnych użytkowników. Taka zarezerwowana licencja czeka na nazwanego użytkownika lub na kogoś, kto żąda wydania licencji uruchamiając program SPSS na konkretnym komputerze w sieci. Nikt inny spoza zdefiniowanej grupy użytkowników lub komputerów nie może korzystać z puli licencji zarezerwowanych.

Rezerwacji licencji dokonuje Administrator korzystając z narzędzia Wlsgmgr. Aplikacja ta jest dostępna w katalogu, w którym zainstalowano menedżera licencji SENTINEL RMS LICENSE MANAGER (domyślnie w katalogu C:\Program Files\Common Files\SafeNet Sentinel\SENTINEL RMS LICENSE MANAGER\WinNT).

Uruchomienie tego programu może nastąpić również z poziomu aplikacji zarządzającej licencjami SPSS – WlmAdmin, poprzez menu **Edit i Reservation File**.

Zdefiniowane grupy użytkowników i komputerów zostają przypisane do konkretnej licencji (Feature Name). W ten sposób na przykład dla wybranych użytkowników można zarezerwować uruchamianie poszczególnych modułów programu SPSS STATISTICS (np. moduł TABLES, TRENDS itp.). Pozostałym użytkownikom spoza grupy uprzywilejowanej taka możliwość zostanie zablokowana, pomimo tego, że na ich komputerach mogą być zainstalowane wymienione moduły programu SPSS. Jeśli w puli dostępnych licencji pozostanie jeszcze jakaś część licencji, która nie została zarezerwowana, wówczas zostaje ona rozdysponowana pomiędzy pozostałych użytkowników programu. Poza rezerwowaniem licencji dla pewnych użytkowników lub maszyn, administrator może również zdefiniować reguły odmowy wydania licencji na cały program lub wybrane jego moduły. Tak określonym komputerom lub użytkownikom licencja może nie zostać udostępniona.

Po specyfikacji nowego lub po zmianach dokonanych w istniejącym już pliku rezerwacji licencji należy zrestartować usługę menedżera licencji SPSS (SENTINEL RMS LICENSE MANAGER).

W przypadku jakichkolwiek problemów prosimy o kontakt z firmą SPSS Polska telefonicznie lub pocztą elektroniczną.

Konsultanci SPSS Polska pomogą w przeprowadzeniu procesu instalacji.

Życzymy przyjemnej pracy z programem SPSS
SPSS POLSKA

SPSS POLSKA
ul. Raclawicka 58
30-017 Kraków
tel./faks 012.636.96.80
e-mail: info@spss.pl
www.spss.pl
www.analizadanych.pl
www.webmining.pl

SPSS