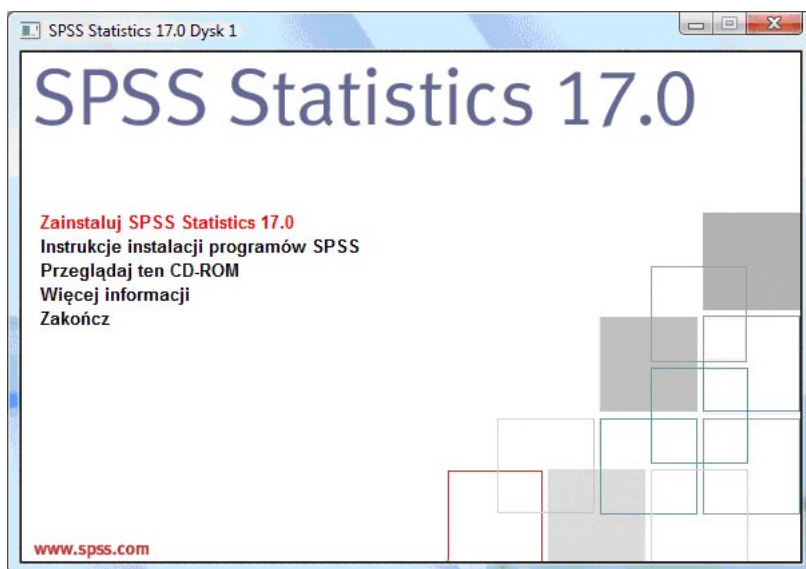


Instrukcja instalacji programu SPSS Statistics 17.0

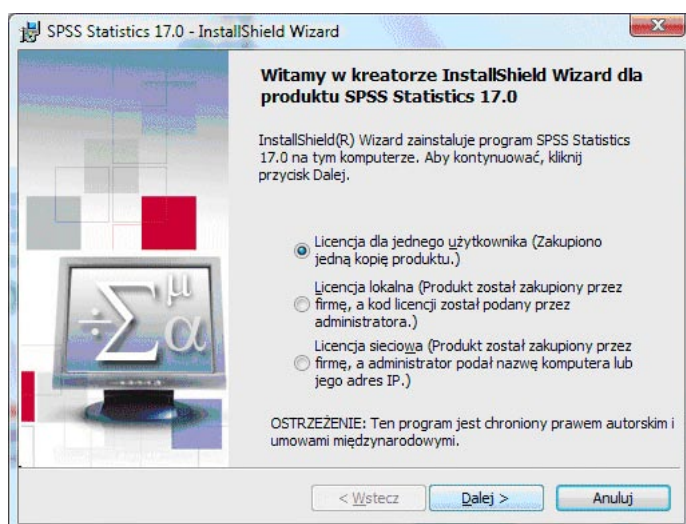
Przed rozpoczęciem instalacji programu prosimy o zapoznanie się z instrukcją instalacji. Prosimy także o rozważny wybór stanowiska, bądź stanowisk pracy (stosownie do wielkości licencji), na których będzie użytkowany program. Dla SPSS STATISTICS 17.0 możliwa jest instalacja tylko na takiej liczbie komputerów, jaką określają postanowienia licencji. Przykładowo,

jeśli licencja na program SPSS STATISTICS przewiduje instalację na 1 stanowisku, to oznacza, że można ją aktywować tylko na 1 komputerze. Przeniesienie licencji na inne stanowisko po wcześniejszym przeprowadzeniu instalacji programu i aktywowaniu licencji na innym komputerze nie jest możliwe bez wcześniejszego kontaktu z biurem SPSS.

instalacja SPSS STATISTICS 17.0

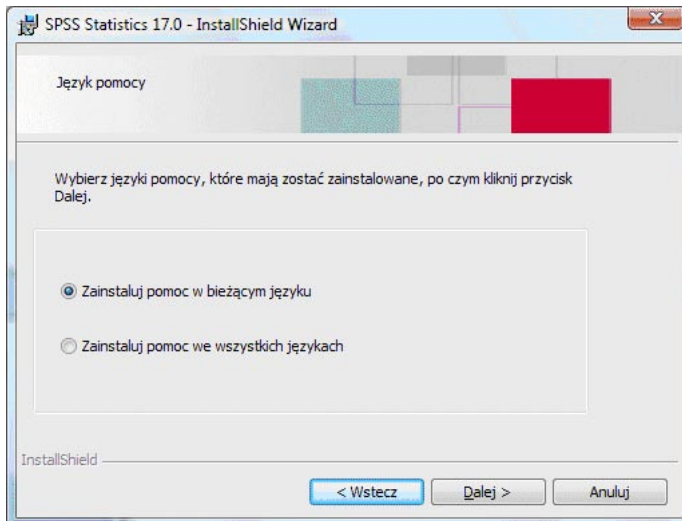


1. Po włożeniu płyty instalacyjnej programu SPSS STATISTICS 17.0 oznaczonej jako **Disk 1 of 2** do stacji napędu CD-ROM program instalacyjny uruchamia się automatycznie. Jeśli tak się nie stanie, należy uruchomić program setup.exe znajdujący się na płycie instalacyjnej w katalogu głównym. W otwartym oknie dialogowym instalatora należy kliknąć opcję **Zainstaluj SPSS STATISTICS 17.0**.

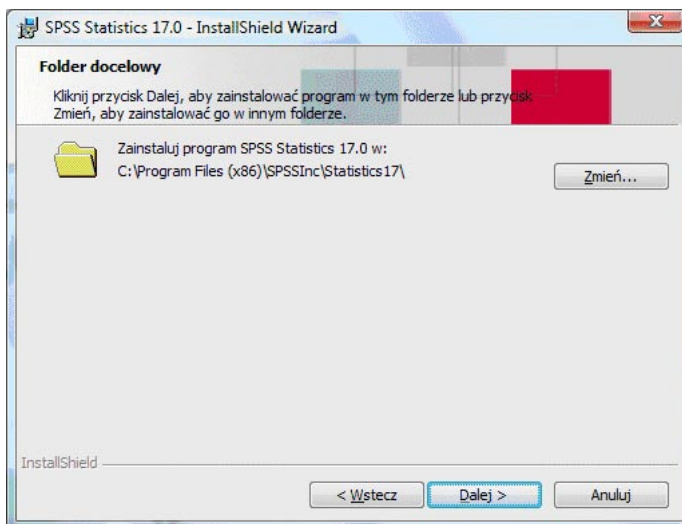


2. Następnie użytkownik jest proszony o wybór **typu instalacji**. Do wyboru są trzy typy instalacji: dla pojedynczego użytkownika (**Single user license**), instalacja sieciowa (**Network license**), bądź instalacja dla licencji otwartych typu **Site Licence** (Lokalna). Należy wybrać typ instalacji zgodny z określonym w umowie licencyjnej.

W dalszym kroku procesu instalacji należy zaakceptować warunki umowy licencyjnej.



3. W kolejnym oknie instalacji należy wpisać informację o licencjodawcy, a zwłaszcza imię i nazwisko, nazwę instytucji oraz numer seryjny, który umieszczony jest na wewnętrznej stronie opakowania, w którym dostarczany jest nośnik programu. Przed właściwą instalacją użytkownik może również zdecydować o zawartości systemu pomocy, tzn. czy pomoc do programu ma być dostępna tylko w języku, w którym przeprowadzana jest instalacja, czy też dla wszystkich języków, dla których dostępny jest interfejs programu SPSS STATISTICS 17.0 (np. polski, angielski, niemiecki, hiszpański, rosyjski itp.).

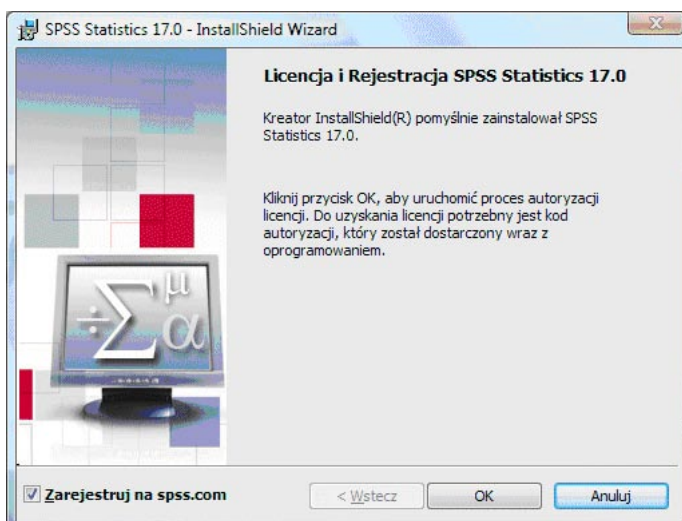


4. W następnym kroku program instalacyjny umożliwia zmianę katalogu docelowego, w którym zostanie zainstalowany system SPSS. Jeśli nie wybrano opcji instalacji z ustawieniami zaawansowanymi, to dalszy proces instalacji przebiegnie już samoczynnie i program SPSS STATISTICS 17.0 zostanie zainstalowany na wybranym komputerze. W przeciwnym wypadku należy odpowiedzieć na pytania instalatora dotyczące instalowanych składników i modułów programu SPSS.

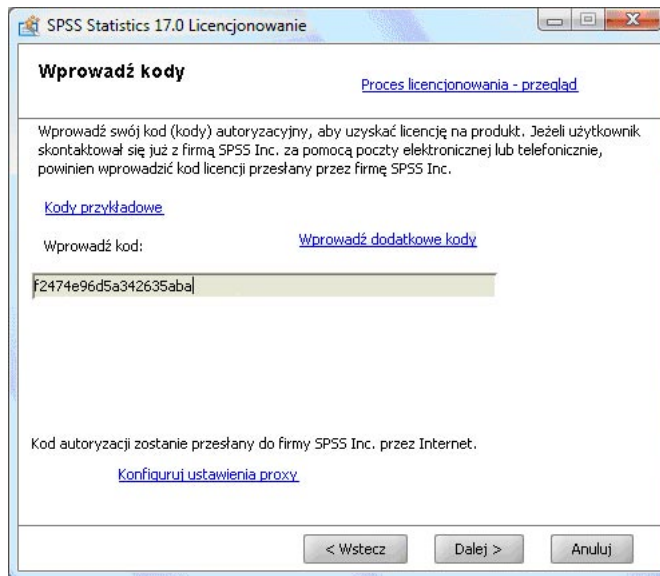


Podczas instalacji program instalacyjny prosi o włożenie drugiego nośnika, na którym zlokalizowane są pozostałe pliki instalacyjne SPSS STATISTICS 17.0.

Drugi dysk instalacyjny oznaczony jest jako **Disk 2 of 2** na etykiecie płyty CD.

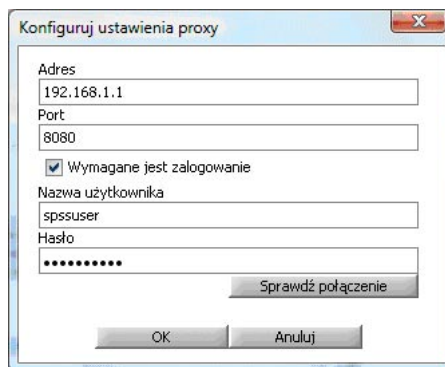


5. W ostatnim kroku instalacji, tuż przed dokonaniem jego rejestracji i przed rozpoczęciem pracy z programem SPSS STATISTICS 17.0, możliwe jest dokonanie **autoryzacji licencji** i rejestracji programu.

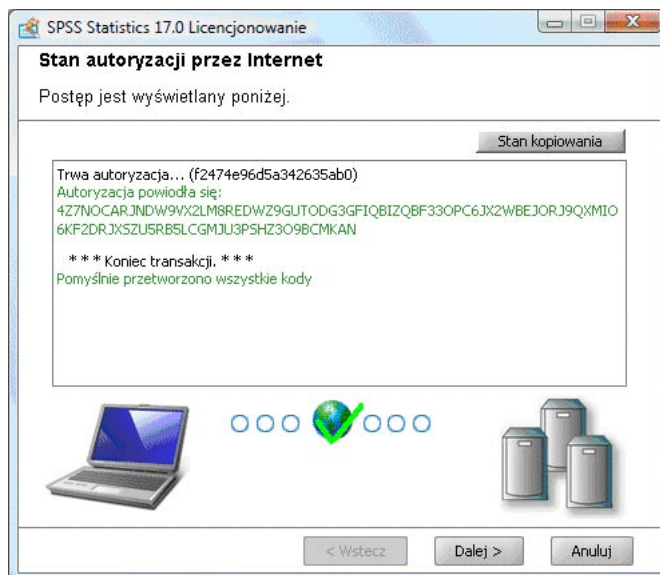


6. Rozpoczęcie procesu autoryzacji automatycznie wywołuje okno **SPSS STATISTICS 17.0 Licencjonowanie**. Brak autoryzacji uniemożliwia pracę z programem SPSS. Program SPSS STATISTICS 17.0 może jednak działać po jego zainstalowaniu przez okres 30 dni bez autoryzacji licencji, jeśli wybrano opcję uruchomienia licencji tymczasowej. Licencję tymczasową można wykorzystać tylko raz na danym komputerze.

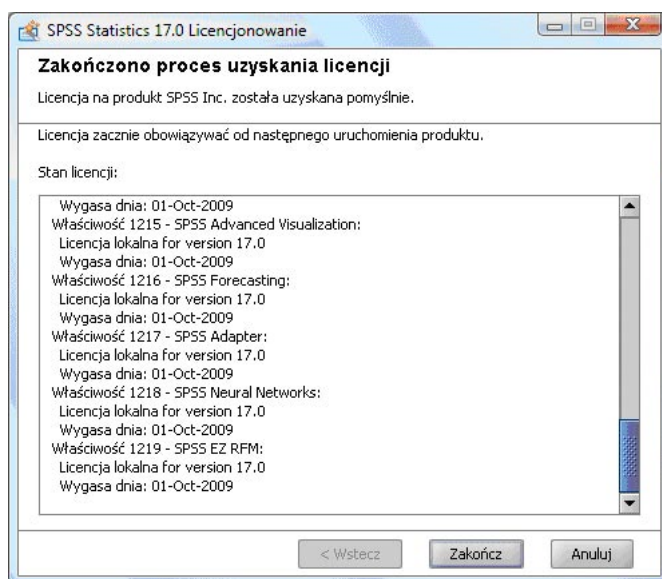
Autoryzacja licencji rozpoczyna się od wprowadzenia dostarczonych przez firmę SPSS POLSKA kodów autoryzacyjnych.



W przypadku dokonywania autoryzacji licencji przez Internet (a taki jest domyślny sposób autoryzacji) można również przeprowadzić konfigurację ustawień odnoszących się do serwera proxy, jeżeli połączenie z Internetem odbywa się za pośrednictwem usługi proxy.



Autoryzacja licencji kończy się wygenerowaniem właściwego kodu licencyjnego, co oznajmiane jest odpowiednim komunikatem.



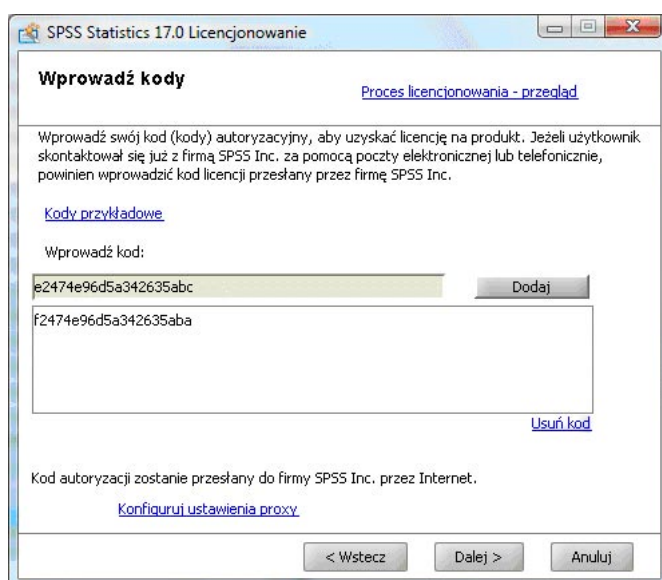
Na zakończenie procesu licencjonowania i instalacji programu wyświetlane jest podsumowanie uzyskanych licencji na poszczególne opcje systemu SPSS.

Jeśli nie zostanie przeprowadzona autoryzacja licencji docelowej lub nie zastosowano testowej licencji tymczasowej, program po uruchomieniu zakomunikuje brak licencji.

Kreator autoryzacji SPSS jest również dostępny w menu systemu Windows (po wybraniu przycisku **Start** należy odnaleźć grupę **SPSS**) i z tej lokalizacji można go uruchomić w dowolnym momencie. Kreator **SPSS STATISTICS 17.0 License Authorization Wizard** służy także do odnawiania (przedłużania) licencji i wprowadzania nowych licencji.

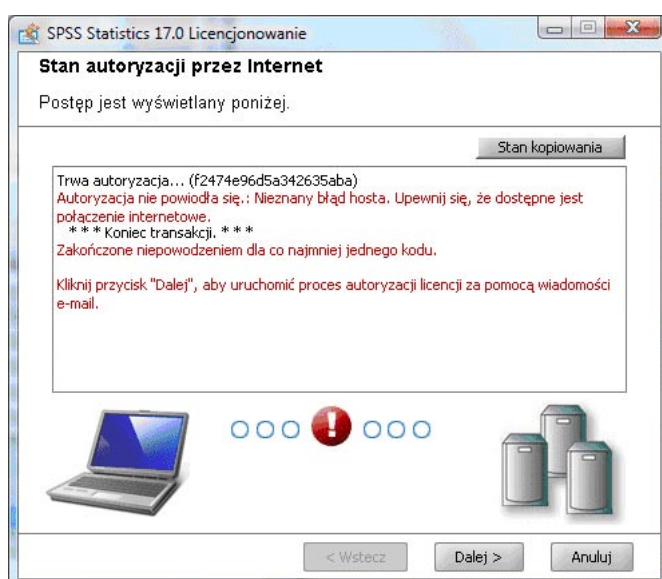
odnawianie i autoryzacja oraz dodawanie wielu licencji

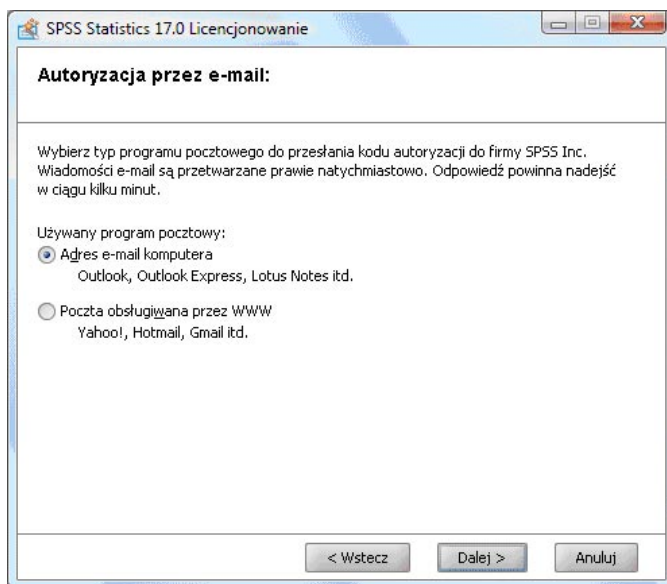
Autoryzację licencji można przeprowadzić w dowolnym momencie po zakończeniu instalacji programu. Aby dokonać autoryzacji lub odnowienia istniejącej już licencji należy uruchomić **SPSS STATISTICS 17.0 License Authorization Wizard** z grupy programu **SPSS**. Po wprowadzeniu kodu autoryzacyjnego dokonywana jest autoryzacja tego kodu poprzez Internet. Nie wymaga ona od użytkownika żadnych dodatkowych działań poza podaniem **kodu autoryzacji**. Domyślnie to właśnie ten kod dostarczany jest użytkownikowi programu SPSS. Jeżeli kodów jest więcej, to można je wprowadzić również w pierwszym oknie kreatora autoryzacji licencji wykorzystując opcję **Wprowadź dodatkowe kody**.



inny sposób autoryzacji licencji – problemy z autoryzacją

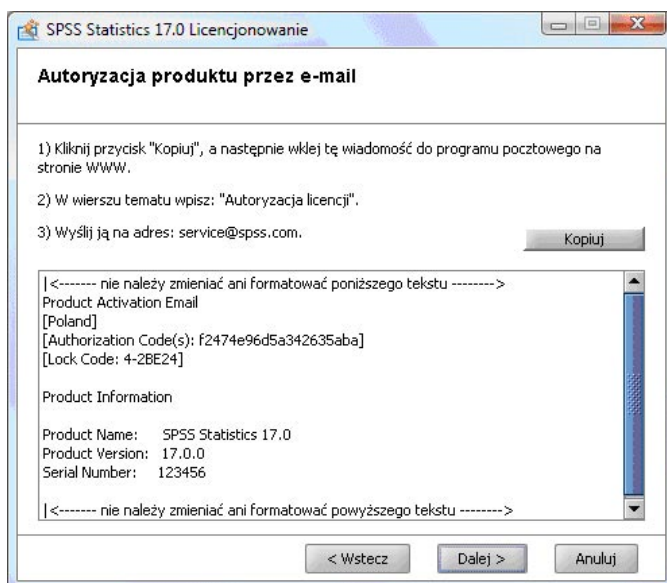
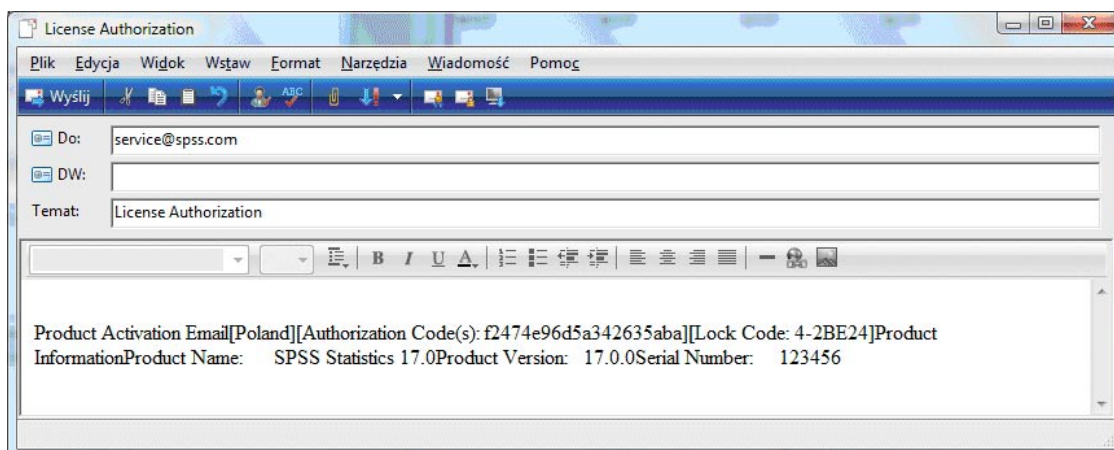
Bezpośrednia autoryzacja licencji poprzez Internet jest najłatwiejsza i zalecana, ale wymaga posiadania dostępu do sieci wprost z komputera, na którym zainstalowano program SPSS STATISTICS 17.0. W przypadku braku połączenia z Internetem lub innych problemów sieciowych (np. brak dostępności serwera licencji) autoryzacja licencji nie może być przeprowadzona, co sygnalizowane jest odpowiednim komunikatem.



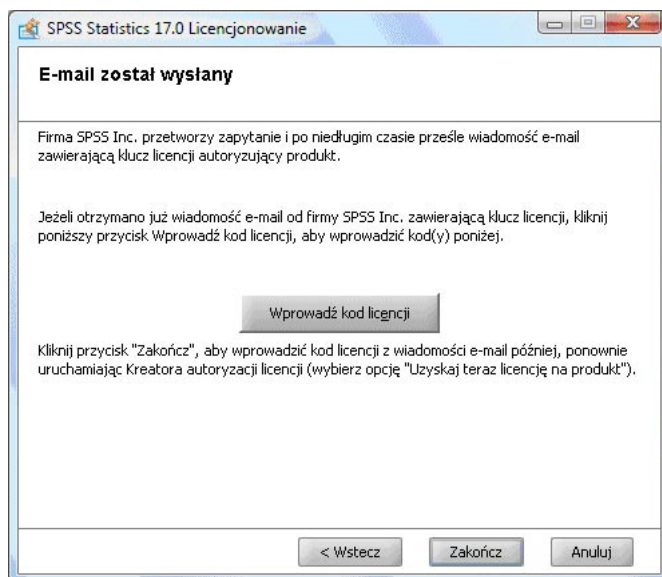


Po takim lub podobnym komunikacie jest dopiero uruchamiana możliwość innego sposobu aktywacji licencji. Domyślnie jest to autoryzacja poprzez e-mail.

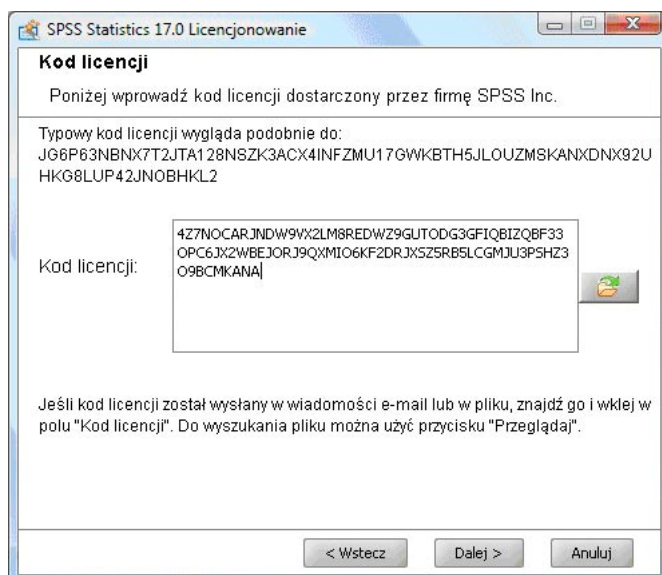
Po wybraniu opcji **Adres e-mail komputera** kreator wyśle te informacje pocztą elektroniczną do firmy SPSS Inc. za pomocą programu pocztowego zainstalowanego na tym komputerze, na którym zainstalowano program SPSS. Kreator wysyła także identyfikator sprzętu w postaci kodu zabezpieczającego (**Lock Code**) komputera. Na jego podstawie oraz na podstawie kodu autoryzacyjnego zostanie wygenerowany odpowiedni **kod licencyjny**.



W przypadku wyboru opcji **Poczta obsługiwana przez WWW** kreator przygotowuje format wiadomości, którą należy przekleić do e-maila wysłanego z konta e-mail obsługiwanego przez interfejs WWW.



Po wysłaniu e-maila należy oczekiwać na kontakt ze strony konsultanta SPSS, który poda lub prześle zwrótnym e-mailem **kod licencyjny**.

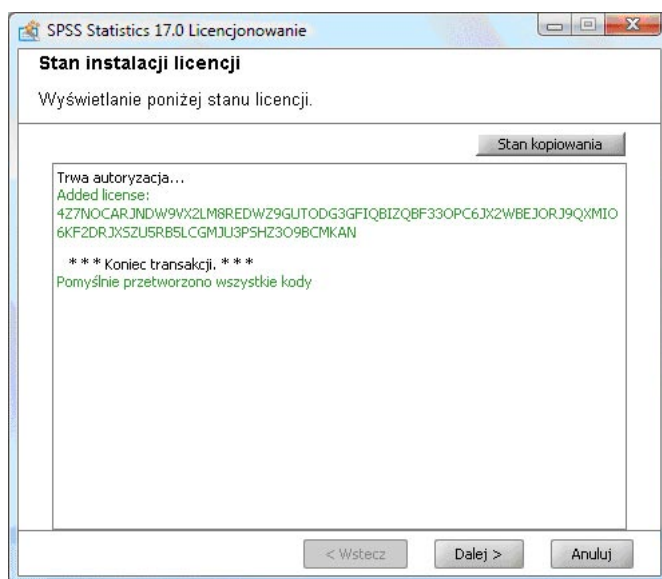


Po jego otrzymaniu należy wprowadzić **kod licencyjny** do okna **Kod licencji** otwieranego przyciskiem **Wprowadź kod licencji**.

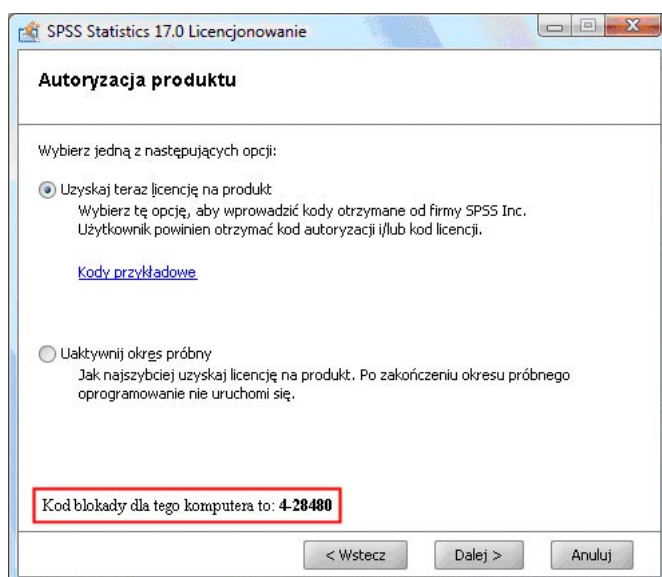


Jeżeli odpowiedź z kodem licencyjnym nie nastąpi natychmiast, można zamknąć kreatora autoryzacji (przycisk **Anuluj**) i uruchomić go ponownie po otrzymaniu kodu.

Po ponownym uruchomieniu kreatora autoryzacji należy wprowadzić kod licencyjny wprost do pola, do którego wprowadza się również kod autoryzacyjny do jego aktywacji poprzez Internet.

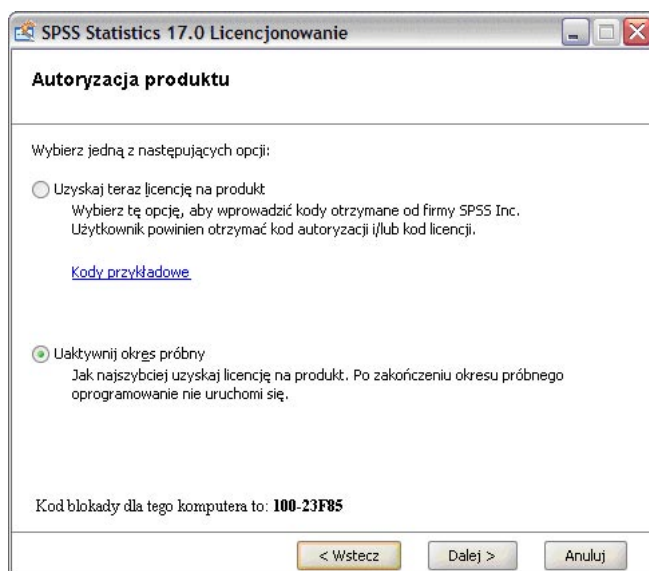


Poprawne wprowadzenie kodu licencyjnego dla produktu spss oznajmiane jest odpowiednim komunikatem.

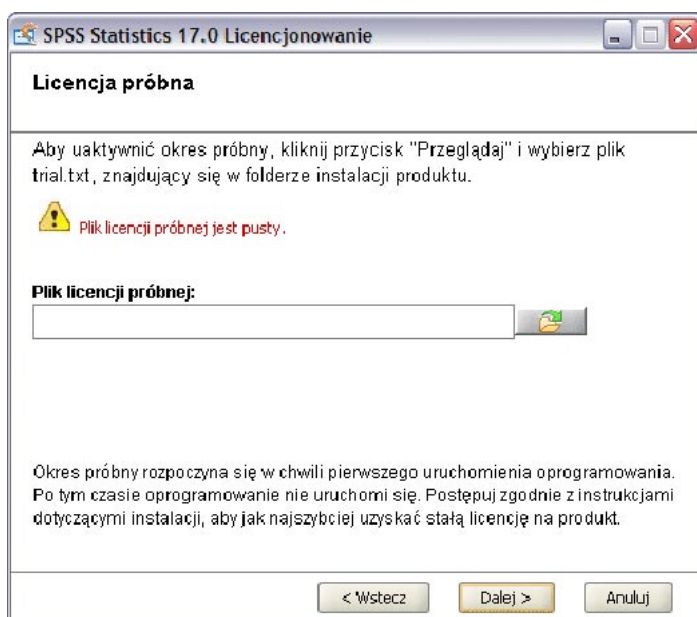


W przypadku problemów z dokonaniem autoryzacji licencji w sposób opisany powyżej prosimy o telefoniczny kontakt z firmą SPSS POLSKA, pod numer **012.636.96.80**. Do rozmowy należy przygotować kod autoryzacji, który został dostarczony listownie (bądź e-mailem) wraz z nośnikiem programu SPSS STATISTICS 17.0 oraz wartość identyfikującą komputer (**Lock Code**). Wartość tę odczytać można w oknie kreatora autoryzacji licencji **SPSS STATISTICS 17.0 License Authorization Wizard** po jego uruchomieniu lub też wydając z linii poleceń systemowych (cmd.exe) komendę **echoid** po przejściu do folderu, w którym zainstalowano program SPSS.

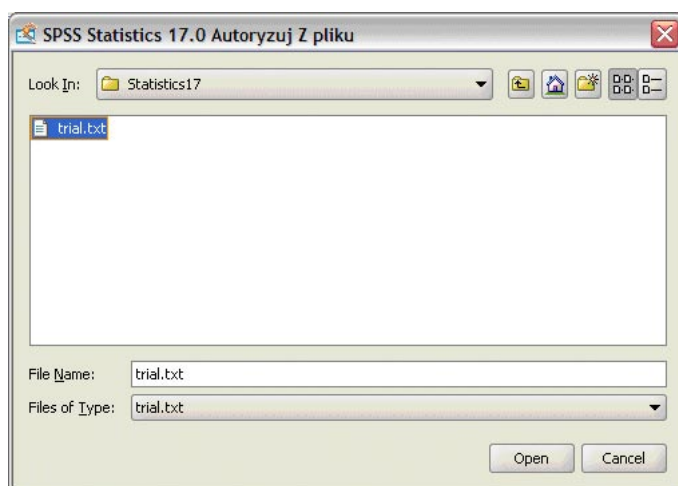
tymczasowa licencja testowa



Licencja tymczasowa (tzw. **Trial License**) umożliwia pracę programu przez okres 30 dni od czasu pierwszego uruchomienia programu po jego zainstalowaniu i wybraniu tego typu licencji. Jeżeli nie wybrano podczas instalacji programu opcji **Uaktywnij okres próbny**, to licencja tymczasowa nie zostanie zainstalowana i program po uruchomieniu wyświetli komunikat o braku licencji. Taka sytuacja ma miejsce, gdy wybrano opcję **Uzyskaj teraz licencję na produkt**, a nie dokonano natychmiastowej autoryzacji licencji.

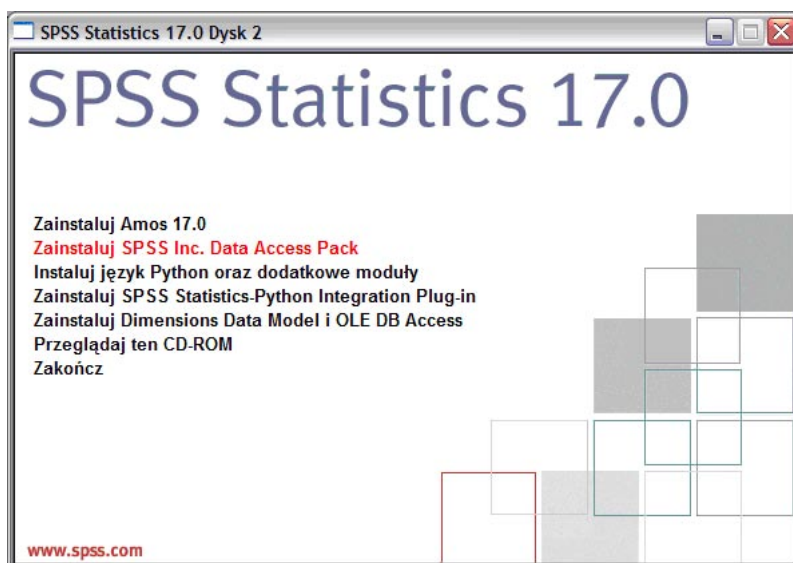


Licencję tymczasową można aktywować w dowolnej chwili bez konieczności reinstalacji programu. W celu aktywacji licencji tymczasowej należy uruchomić program **SPSS STATISTICS 17.0 License Authorization Wizard** i wybrać opcję **Uaktywnij okres próbny**, po czym nacisnąć ikonę otwieranego folderu w otwartym oknie **Licencja próbna**.



Plik z licencją tymczasową jest plikiem tekstowym i ma nazwę **trial.txt**. Znajduje się on w katalogu instalacyjnym programu SPSS STATISTICS. Wskazanie pliku **trial.txt** i kliknięcie przycisku **Open** powoduje aktywację licencji tymczasowej.

opcjonalna instalacja innych programów i komponentów dystrybuowanych wraz z SPSS STATISTICS 17.0

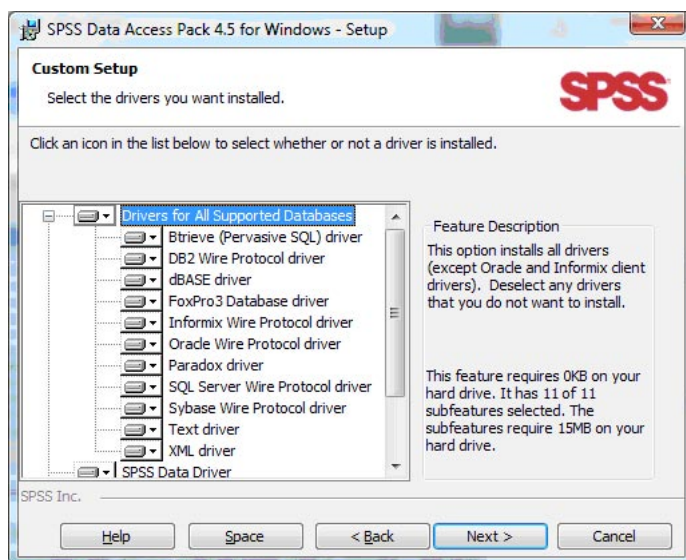


Na nośniku instalacyjnym poza programem SPSS STATISTICS 17.0 znajduje się także program AMOS 17.0 oraz inne dodatkowe komponenty dystrybuowane wraz z programami SPSS. Ich instalacja jest opcjonalna i zależy od potrzeb analitycznych oraz innych uwarunkowań dotyczących systemu SPSS. Wymienione komponenty znajdują się na drugim nośniku instalacyjnym oznaczonym na etykiecie płyty CD jako **Disk 2 of 2**.

- AMOS to program wykorzystujący modelowanie strukturalne (SEM) do tworzenia precyzyjnych modeli relacji między zmiennymi zarówno obserwowalnymi jak i ukrytymi (np. „satysfakcja” lub „lojalność”) oraz używania ich do testowania hipotez i potwierdzenia zależności. Pozostałe programy to między innymi sterowniki umożliwiające bezpośredni dostęp do danych przechowywanych w innych systemach (bazach danych) i plikach.

UWAGA! Program AMOS wymaga posiadania oddzielnej licencji (inny kod).

- SPSS DATA ACCESS PACK zawiera sterowniki ODBC do większości popularnych systemów bazodanowych i formatów plików, w których gromadzone są dane. Wśród sterowników ODBC znajduje się również sterownik do plików danych SPSS, dzięki któremu także i inne aplikacje mogą czytać dane bezpośrednio z plików SPSS.



- DIMENSION DATA MODEL i OLE DB ACCESS to komponenty umożliwiające dostęp do danych zgromadzonych w repozytorium SPSS DIMENSION DATA MODEL i innych źródeł danych, do których możliwy jest dostęp dzięki technologii OLE DB. Aby skorzystać z tych komponentów konieczna jest instalacja:

- środowiska .NET FRAMEWORK,
- DIMENSION DATA MODEL i OLE DB ACCESS.

Instalacja DIMENSION DATA MODEL sprawdza istnienie w systemie środowiska .NET FRAMEWORK i w razie jego nieobecności informuje o konieczności jego instalacji. Komponenty te są zawarte w instalowanym składniku o nazwie **SPSS DIMENSIONS COMPONENT PACK**.

Licencje na użytkowanie komponentów dystrybuowanych wraz programami SPSS zawarte są w licencji na produkt SPSS lub są to odrębne licencje dołączone z nośnikiem instalacyjnym danego komponentu.

- Instalacja środowiska języka PYTHON (PYTHON i biblioteki Numpy, SciPy) oraz wtyczki integrującej program SPSS z językiem Python (SPSS STATISTICS-PYTHON INTEGRATION PLUG-IN) pozwala na wykorzystanie programów zewnętrznych napisanych w języku Python z poziomu aplikacji SPSS. Analitycy mogą wykorzystać język Python na przykład do tworzenia własnych programów wykonujących różne analizy w zależności od atrybutów zmiennych i wartości obserwowanych w danych.

W przypadku jakichkolwiek problemów prosimy o kontakt z firmą SPSS Polska. Nasi konsultanci pomogą w przeprowadzeniu procesu instalacji.

Życzymy przyjemnej pracy z programem SPSS.

Zespół SPSS POLSKA

SPSS POLSKA
ul. Raclawicka 58
30-017 Kraków
tel./faks 012.636.96.80
e-mail: info@spss.pl
www.spss.pl
www.analizadanych.pl
www.webmining.pl

SPSS